

учебно-исследовательская работа
***НИЗШИЕ ДУХИ СЛАВЯН И ИХ МЕСТО В
СИСТЕМЕ ПРЕДСТАВЛЕНИЙ О МИРЕ***

Вставить картинку
домового

Выполнила:

**Полбина Екатерина, 13 лет,
обучающаяся творческого объединения
«Древо Жизни»**

МБОУ ДО ДДиЮ «Факел» г.Томска

Руководитель:

**Татуйко Ирина Николаевна,
педагог дополнительного образования**

Актуальность работы

Актуальность исследуемой темы определяется необходимостью сохранения культурного наследия русского народа, как исторической памяти и этнического своеобразия (уникальности этнической культуры).

Цель – изучение особенностей образов низших духов в системе представления славян о мире

Задачи:

1. Раскрыть особенности представлений славян о мире (Вселенной).
2. Выявить специфические черты домового и его отношение к человеку.
3. Раскрыть особенности образов: банника, лешего и определить их место в системе представления славян о мире.

Методы

В работе мы использовали следующие методы:

- Метод работы с литературой.*
- Метод анализа и классификации информации.*

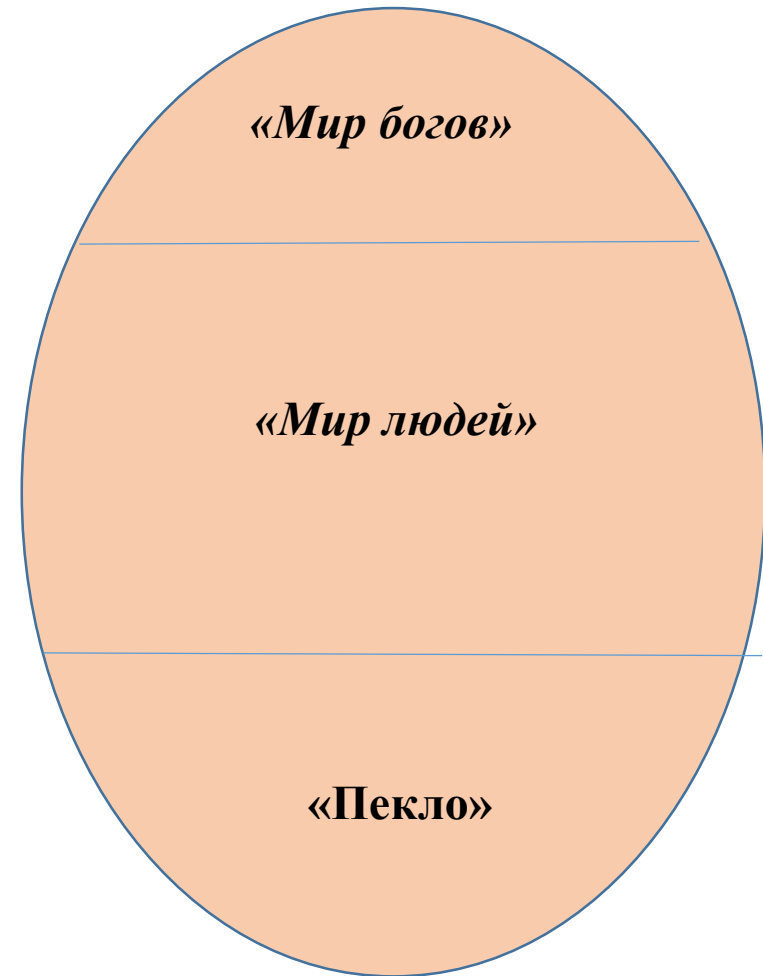
Понятийный аппарат:

- **«Дух»** - бестелесное существо, наделённое злой или доброй энергией.
- **«Банник»** - персонаж в поверьях восточных славян, особый род домовых, недобрый дух.
- **«Домовой»** - у славянских народов домашний дух, мифологический хозяин и покровитель дома, обеспечивающий нормальную жизнь семьи, здоровье людей, животных.
- **«Леший»** - дух-хозяин леса в мифологии восточных славян.
- **«Мировоззрение»** - система взглядов, оценок и образных представлений о мире и месте в нём человека, общее отношение человека к окружающей действительности.

Система миропонимания славян

Славяне называли Вселенную – Родом.

В «Мире людей» жили не только люди, но и духи, как часть одушевленной природы.





Домовой

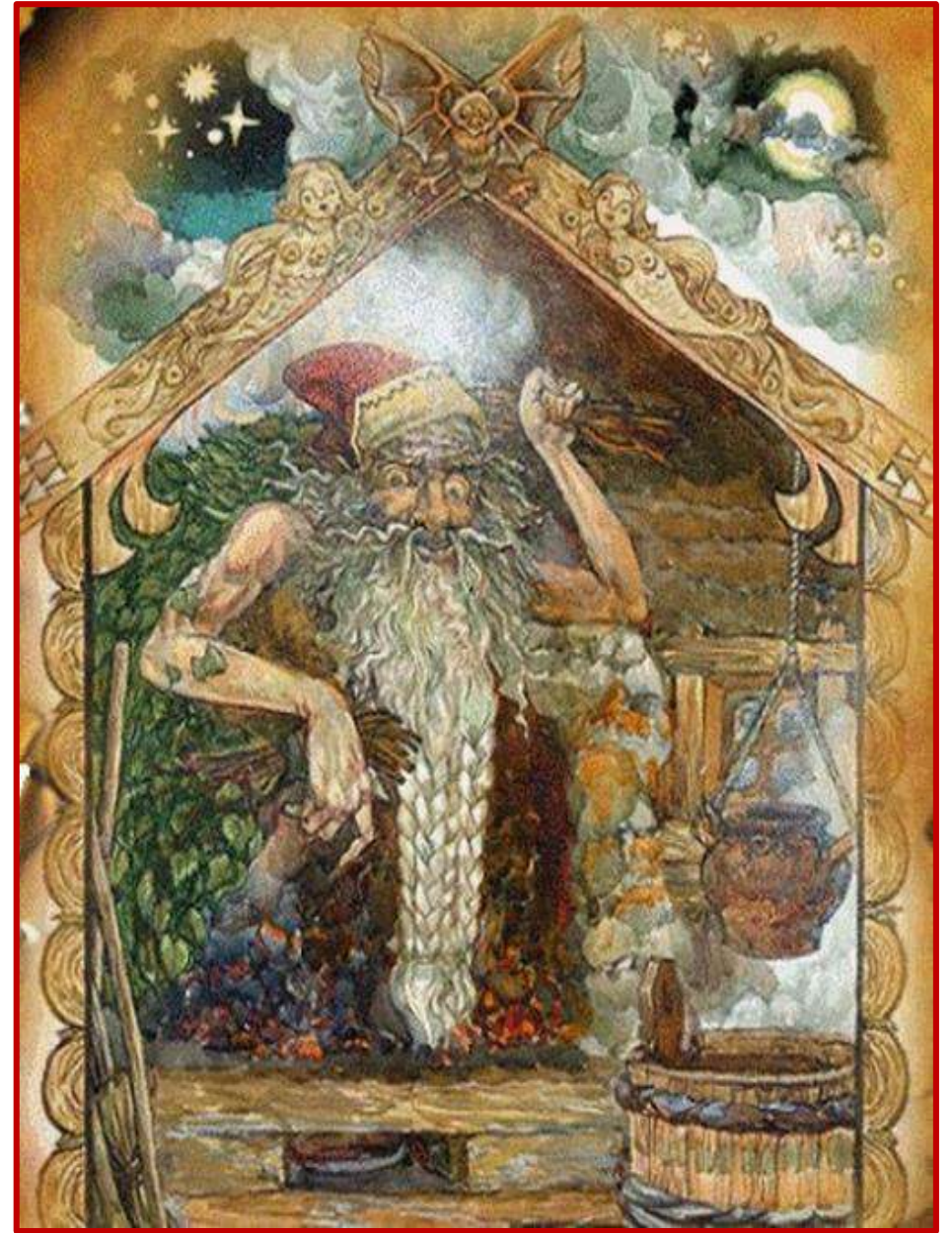
«Домовой» - астральное существо у славян, чаще всего добрый дух, который не совершает злых поступков, но иногда может немного пошалить, переставляя предметы в доме, так он выражает своё несогласие с чем-либо.

«Домовой» - душа избы, покровитель строения и живущих в нём людей.

Банник

«Банник» - маленький но очень сильный мужик, суровый как внешне, так и по характеру.

Он в представлениях наших предков был очень требовательным и грозным духом.



Леший

«Леший» – буквально значит «лесной», хозяин леса.

Внешность лешего очень переменчива, чаще всего как у мужчин.



Выводы

На основании изученной литературы можно сделать следующие выводы:

- *В системе представлений славян о мире, человек занимал «срединное» положение между «Миром богов» и «Пеклом», что нашло отражение в культуре (культ высших сил и культ предка).*
- *Низшие духи в понимании славян «жили» рядом с человеком.*
- *Характер и поведение духов зависли от понимания человеком категории «своего»/«чужого» пространства, поэтому образ домового имел положительные характеристики, а банник и леший выступали как враждебно настроенные к человеку духи.*
- *Представления славян о низших духах сохранилось в русских народных сказках и фольклорных материалах.*

СПАСИБО ЗА ВНИМАНИЕ!