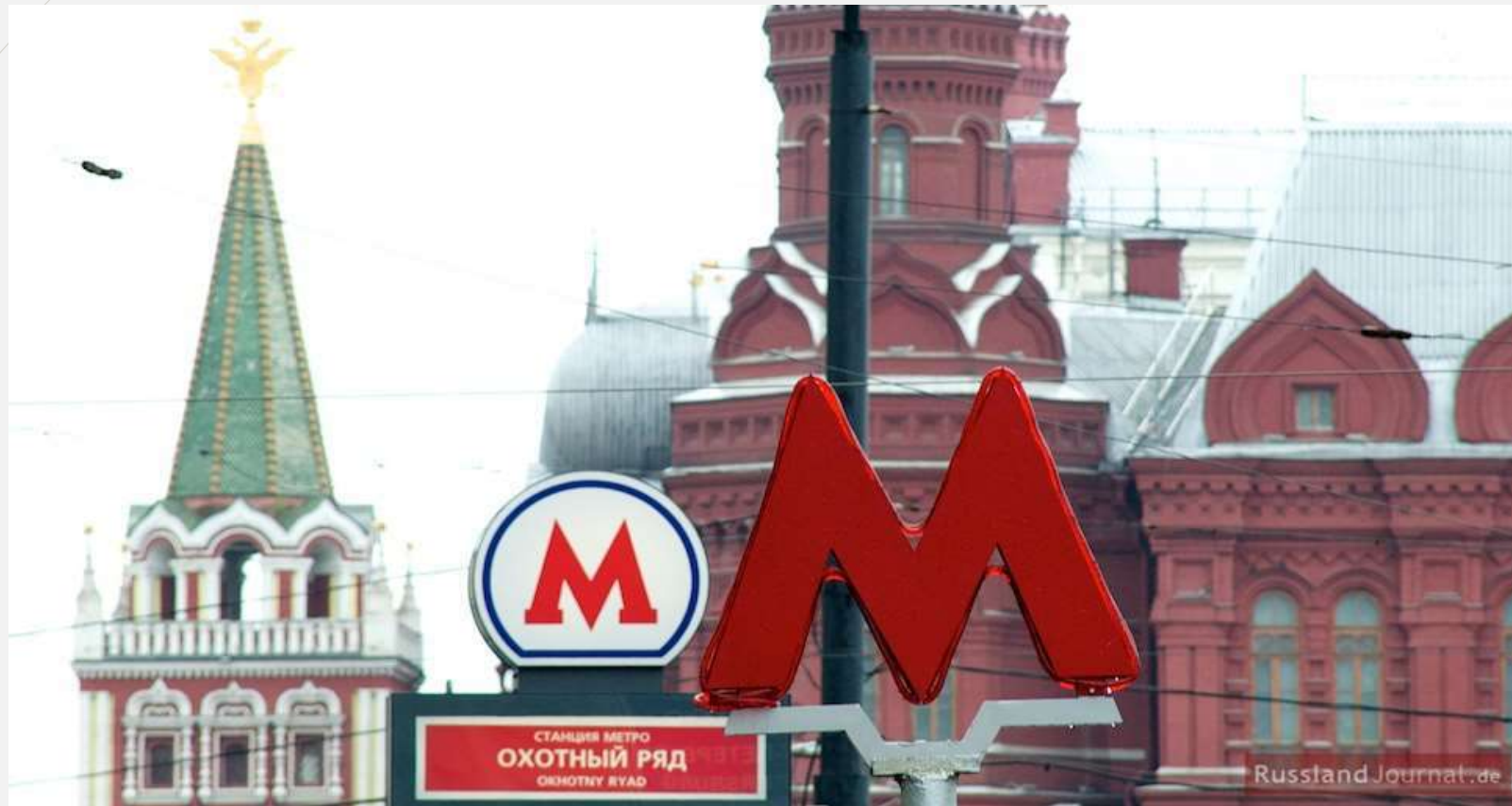


Метрополитен или метро

(по программе «Школа светофорных наук»)



Разработчик:

Ёлкина Елена Фёдоровна,

педагог дополнительного образования



Цель: знакомство с историей метрополитена, метро

Задачи:

- 1). Познакомить с историей возникновения метро;
- 2). Раскрыть особенности метрополитена, как городского вида транспорта;
- 3). Способствовать воспитанию у участников дорожного движения правильного поведения в метро.

Словарик терминов

«Метрополитен»	(фр. Métropolitain) — Название британской компании, получившей в 1854 году разрешение парламента на строительство лондонского метро.
«Метро»	Рельсовый вид городского транспорта, трассы которого проложены отдельно от улиц и, как правило, под землёй.
«Подземная железная дорога»	Городская внеуличная железная дорога, инженерно отделённая от любого другого вида общественного транспорта и пешеходного движения и предназначенная для пассажирского движения.
«Участник дорожного движения»	Лицо, принимающее непосредственное участие в процессе движения в качестве водителя, пешехода, пассажира транспортного средства.

*Знать эту букву нехитро,
Кто был хотя бы раз в метро,
По вечерам нам светит всем
Между домами буква «М».*

(Борис Заходер)



История- Первая линия метрополитена длиной 6 км была построена в Лондоне. Запущена 10 января 1863 года. Изначально первая линия в Лондоне эксплуатировалась на паровой тяге, которая начиная с 1890 года заменялась на электрическую. Метрополитен строили открытым способом: разрывали котлован, возводили нужные конструкции и засыпали все грунтом.



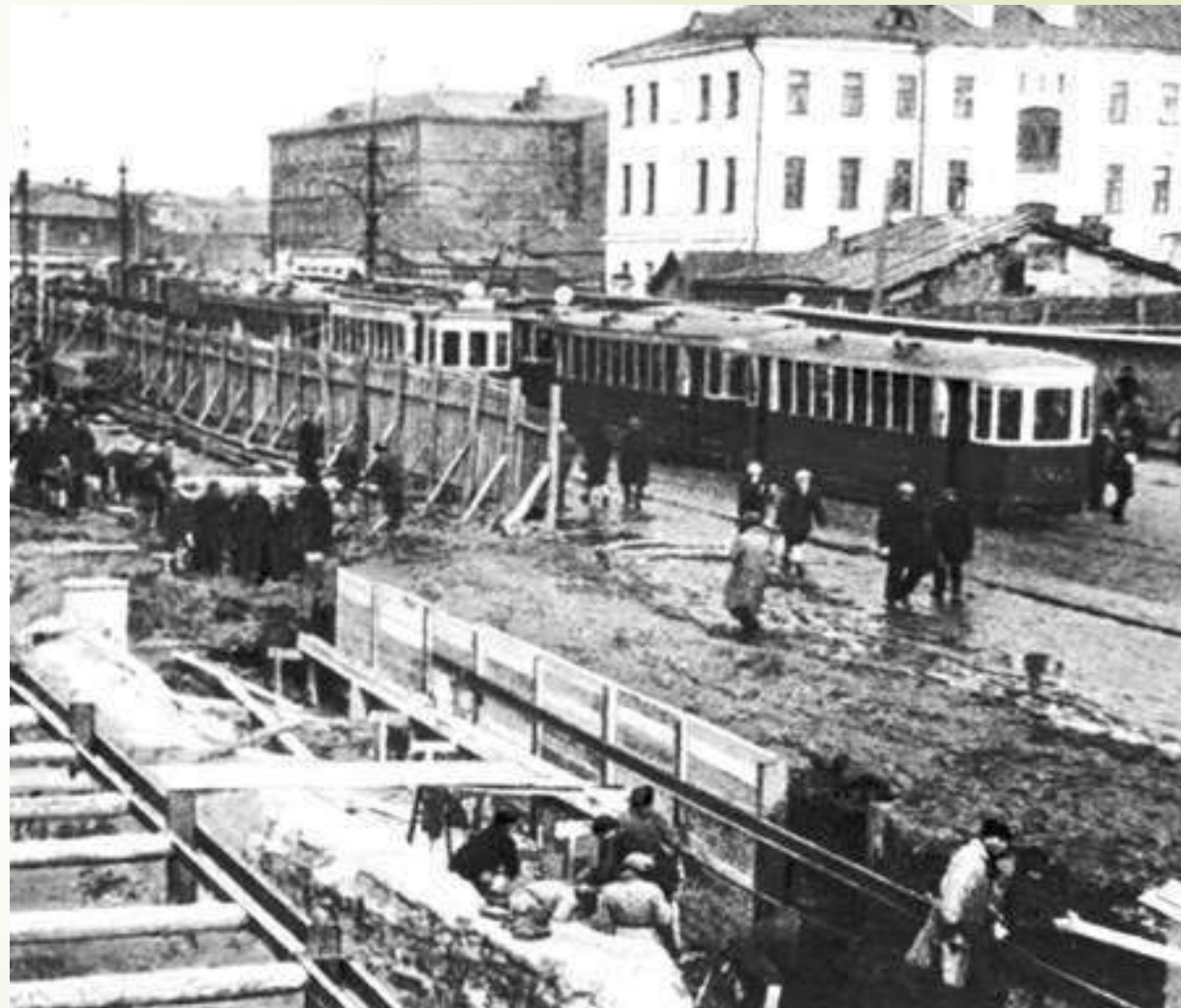
Строительство метро в 1861 году в Лондоне.

История- первые станции метро в Лондоне



Московский метрополитен

Московское метро стали закладывать в 1932 году. Работа была масштабной: в ней участвовали 70 тыс. человек. За два года удалось соорудить более 16 км тоннеля, и этот результат впечатлял весь мир. В 1935 году открылась **первая линия** Московского метро с 13 станциями. Поезда следовали от «Сокольников» до «Парка культуры и отдыха имени Горького», а от станции «Улица Коминтерна» («Александровский сад») шли через «Арбатскую» до «Смоленской». В составах было по четыре вагона, и поезда ездили каждые пять минут.



Строительство Московского метро в 1932—1934 годах.

В 1941 году московское метро стало убежищем. При сигнале «Воздушная тревога», который звучал несколько раз в сутки, останавливали движение поездов, снимали напряжение с рельса и укрывали людей на станциях и в тоннелях. После воздушной тревоги метро быстро возвращалось к работе. Когда же в Москве стало безопасно, продолжилось расширение линий метро: 1943–1944 годах открыли еще семь станций.



Самый красивый: Московский метрополитен

Московское метро создавали не только как удобный вид транспорта, но и как произведение искусства, и оно считается самым красивым в мире.

Стиль каждой станции индивидуален и обычно отражает её название или историю района, где она расположена. Например, на «Площади Революции» установлено 76 бронзовых скульптур.



Станция «Площадь Революции»

Самый красивый: Московский метрополитен

Протяженность его линий превышает 160 км, и он перевозит 5 млн. пассажиров в день, т.е. больше, чем какое-либо другое метро в мире, кроме токийского.

Станции метро, расположенные по большей части под землей, строятся по индивидуальным проектам из мрамора, алюминия и нержавеющей стали и нередко украшаются мозаикой и статуями. Станция «Театральная» выглядит как театральный зал: колонны напоминают кулисы, а в свод центрального зала вставлены фарфоровые фигурки



Станция «Театральная»

Самый красивый: Московский метрополитен

Сейчас в Московском метро 275 станций, расположенных на 15 линиях. Оно занимает первое место в мире по интенсивности движения, а минимальный интервал между поездами — полторы минуты.



Станция «Маяковского»



Станция «Киевская»

Самый красивый: Московский метрополитен

Станция «Комсомольская», является одной из самых загруженных станций метро в Москве. Из-за расположенных рядом площадью Ленинградского, Ярославского, Казанского вокзалов.



Станция «Комсомольская»

Самый красивый: Московский метрополитен



Станция «Новослободская»



Станция «Таганская»

Самый красивый: Московский метрополитен



Станция «Проспект Мира»



Станция «Славянский бульвар»

Метро — место, где нужно быть особенно внимательным!

Как вести себя на эскалаторе?

- Стой справа, лицом по направлению движения;
- Если нужно спуститься, то делай это с левой стороны и держись за поручень;
- Не наступай на ограничительную линию на ступенях и не задерживайся при спходе с эскалатора;
- Помни, что на эскалаторе нельзя сидеть и бегать;
- Не ставь вещи на ступени и поручни.



Метро — место, где нужно быть особенно внимательным!

▶ Как вести себя на платформе?

- За ограничительную линию у края до полной остановки поезда заходить нельзя;
- При остановке поезда нужно освободить место у дверей вагонов, чтобы пассажиры могли выйти;
- Если мигают красные наддверные огни или подаётся звуковой сигнал, то посадка запрещена;
- Помни, что нельзя спускаться на пути;
- Не бегай на платформе и не используй самокат, велосипед, ролики и т.п.

▶ Как вести себя в вагоне?

- При подъезде к станции нужно заранее готовиться к выходу;
- Облокачиваться на двери — опасно;
- Нельзя препятствовать открытию и закрытию дверей;
- Держись за поручни.



Выводы:

Метро- одно из старейших видов транспорта;

Метро- городской транспорт, позволяющий перевозить большое количество пассажиров;

Метро- строительство стоит очень дорого, и поэтому бывает экономически оправдано только в крупных городах, с численностью населения от 1 млн. жителей;

Метрополитены- объекты повышенной опасности.

Спасибо за внимание!

